

La ligue vous aide et vous informe :

- **Ecoute Cancer**
(Service d'écoute anonyme)

 **N° Azur 0 810 810 821**
PRIX APPEL LOCAL

- **Internet**
www.ligue-cancer.net

Votre comité départemental

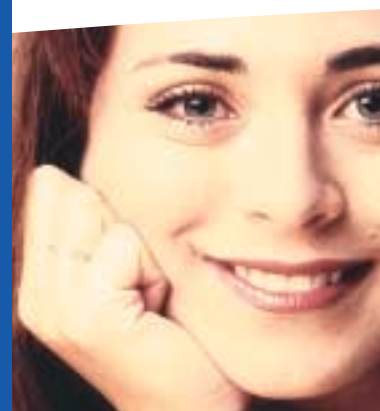


Ligue Nationale contre le Cancer
12-14, rue Corvisart - 75013 Paris
Tél. 01 53 55 24 00 - Fax 01 43 36 91 10

La ligue tient à votre disposition
les coordonnées des comités départementaux.



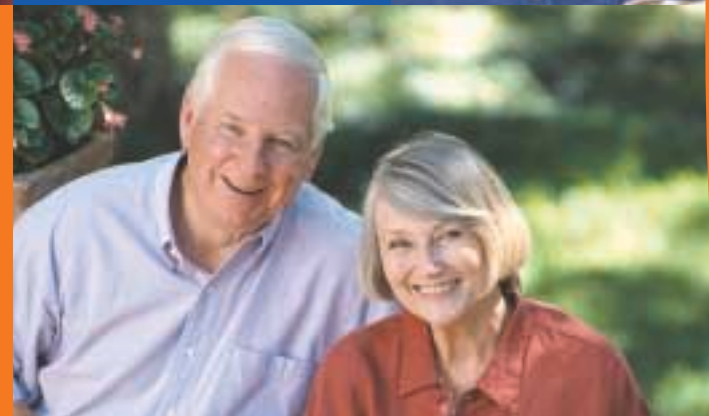
D É C O U V R I R
L A L I G U E



Chaque jour
faire reculer
le cancer



Recherche
Information
Actions pour
les malades



(La Ligue Sommaire)

Page 2 : 600 000 Ligueurs luttent contre le cancer

Page 4 : La Ligue soutient la recherche

Page 8 : La Ligue informe le public

Page 12 : La Ligue agit pour et avec les malades

Page 16 : La Ligue lutte et agit grâce à la générosité du public

Page 17 : Le fonctionnement de la Ligue

(La Ligue Editorial)



La Ligue son action reste exemplaire

"La Ligue est depuis toujours l'un des premiers partenaires des chercheurs qui ont réalisé d'énormes avancées au cours des vingt dernières années. Les progrès en recherche fondamentale ont permis de mieux comprendre les mécanismes d'origine et d'évolution de la maladie et de mettre au point des applications thérapeutiques plus efficaces. De plus, nous savons aujourd'hui que les facteurs de risque de cancer sont notablement réduits par un mode de vie adapté et qu'un diagnostic précoce augmente considérablement les chances de guérison. C'est pourquoi la prévention et le dépistage constituent des axes forts de l'action de la Ligue.

La présence aux côtés des malades est une autre des priorités de la Ligue. En organisant les premiers Etats Généraux des malades atteints de cancer, la Ligue a donné en 1998 et en 2000 une très forte impulsion pour que les malades soient mieux pris en charge.

En donnant la parole aux malades, la Ligue a permis que soient connus et pris en compte leurs attentes et leurs besoins pour l'amélioration et la qualité des soins et de la qualité de vie.

Les missions de la Ligue sont en totale concordance avec la stratégie mondiale de lutte contre le cancer. Lutter sur tous les fronts de la maladie nécessite un important engagement humain et financier. C'est par son organisation en fédération de 102 Comités départementaux que la Ligue est toujours plus efficace. C'est grâce à la générosité du public que la Ligue mène et continuera à mener le combat, tant que le cancer ne sera pas vaincu."

**/// Le taux de guérison
des cancers est passé
de 20% à plus de 45 %
en 25 ans. ///**

Professeur Henri PUJOL
*Président de la Ligue Nationale
contre le cancer*

600 000 ("LIGUEURS") luttent contre le cancer

La Ligue est aujourd'hui un relais incontournable pour ceux qui, dans toute la France, font de la lutte contre le cancer une priorité : chercheurs, professionnels de la santé, bénévoles ou donateurs.

LA LIGUE EST UNE ASSOCIATION de type loi 1901 et reconnue d'utilité publique dès 1920. Elle a pour mission la lutte contre le cancer et affronte la maladie selon trois grandes directions : le soutien à la recherche, qui mobilise la plus grande part des ressources distribuées par la Ligue, l'information et la prévention et, enfin, l'aide aux malades qui a été à l'origine même de la Ligue et a toujours constitué une des priorités de son action.

LA LIGUE EST UNE FEDERATION DE 102 COMITES DEPARTEMENTAUX*, répartis dans toute la France, y compris les Dom-Tom. Proches des attentes de la population et conçus pour être très réactifs, les comités offrent des structures d'information et de coordination indispensables à ceux qui luttent contre la maladie et ceux qui la vivent au quotidien.

PRES DE 30 000 BENEVOLES, au sein des Comités départementaux et de la structure nationale, se consacrent à la mise en place et à l'animation des actions de lutte menées par la Ligue, ainsi qu'au fonctionnement des Comités départementaux.

PLUS DE 600 000 PERSONNES soutiennent activement la Ligue par leurs dons. 600 000 ligueurs grâce auxquels l'association, qui est financée presque exclusivement par la générosité du public, peut mener à bien son action.

*Adresses sur notre site www.ligue-cancer.net

La Ligue (SOUTIEN) la recherche

Quatre champs de recherche

La Ligue consacre l'essentiel de ses ressources à la recherche : il s'agit pour elle d'apporter et de développer son soutien à de nouveaux secteurs et d'améliorer l'efficacité des actions déjà entreprises. La Ligue est présente dans tous les secteurs de la recherche.

La recherche fondamentale

Elle étudie les mécanismes, les causes et les facteurs de risque de cancer. Les scientifiques soutenus par la Ligue ont largement contribué aux avancées significatives de ces vingt dernières années, concernant par exemple les mécanismes de la cancérogenèse, l'étude des prédispositions génétiques au cancer, l'importance des facteurs nutritionnels.



La recherche clinique

Menée par des équipes réunissant des médecins et des chercheurs, cette recherche permet de rendre les progrès médicaux accessibles aux malades. Faite pour et avec le malade, elle permet d'assurer une meilleure qualité de vie. C'est un axe majeur de la politique de recherche de la Ligue.



/// L'urgence de chercher, l'urgence de trouver, l'urgence de soigner. ///



La recherche épidémiologique

Elle s'appuie sur les statistiques pour étudier, sur de grands groupes de populations, les différents facteurs intervenant dans l'apparition et l'évolution de la maladie. C'est pourquoi la Ligue est un partenaire responsable des registres du cancer.



L'épidémiologie permet aussi de mesurer l'impact

des programmes de soins et de dépistage. La Ligue soutient attentivement ce domaine de recherche dont les résultats sont capitaux pour définir des actions de prévention efficaces.

Les sciences humaines

La psychologie, la sociologie et l'économie de la santé sont des disciplines qui apportent un éclairage complémentaire indispensable pour appréhender l'interaction entre certains comportements et la maladie. Une réflexion qui aide la Ligue à affiner ses actions de prévention et de soutien aux malades. De nouveaux axes de recherche ont été ouverts dans ces différents domaines.



Plus de 60 % des sommes affectées par la Ligue aux actions de lutte sont consacrées à la recherche



Des conseils scientifiques

Implantée au niveau national, la Ligue est bien placée pour consolider en permanence un réseau de partenaires de recherche avec le meilleur niveau de compétence.

LE CONSEIL SCIENTIFIQUE NATIONAL et la Direction de la recherche de la Ligue définissent les axes prioritaires de recherche avec un groupe d'experts indépendants et établissent la stratégie de soutien de l'association.

LES CONSEILS SCIENTIFIQUES REGIONAUX ET DEPARTEMENTAUX,

en coopération avec les instances nationales, sélectionnent des équipes et des projets de qualité. Les Comités départementaux, après examen rigoureux des projets, répartissent et versent les aides.



C'est au cours de réunions régionales et d'un colloque scientifique national annuel que se crée la concertation entre la politique régionale et la politique nationale.

De nombreux projets financés

La Ligue intensifie chaque année son engagement financier en faveur de la recherche. Près de 24 millions d'euros y sont annuellement consacrés.

Les orientations prioritaires en matière de recherche

Les subventions de fonctionnement et d'équipement, à côté des bourses aux jeunes chercheurs, représentent une part importante de l'aide que la Ligue consacre aux laboratoires de recherche.

Le soutien aux essais thérapeutiques reste un axe important de la politique de recherche de la Ligue. Elle a, en particulier, établi un partenariat avec la Fédération Nationale des Centres de Lutte Contre le Cancer (FNCLCC). L'épidémiologie, le soutien aux registres du cancer

Le programme

"cartes d'identité des tumeurs" - CIT

Dans le cadre des axes prioritaires soutenus par la Ligue, ce grand programme a pour objectif de dresser un catalogue exhaustif des anomalies du génome responsables de l'apparition du cancer : les relevés de ces anomalies associées à des données cliniques constituent les cartes d'identité qui seront stockées dans une base de données, propriété de la Ligue. La CIT est un programme pluriannuel coordonné, piloté et financé à hauteur de 10 millions d'euros par la Ligue.



Les "Equipes Labellisées"

Pour mieux évaluer l'impact de son soutien, les résultats des recherches et favoriser le travail sur la durée, la Ligue soutient désormais, de façon pluriannuelle, des équipes travaillant en son nom (label "La Ligue"). C'est déjà plus de 70 équipes qui bénéficient de ce partenariat.



restent des axes forts de la politique de recherche de la Ligue.

L'attribution des bourses

Afin de développer la formation de jeunes chercheurs en cancérologie, la Ligue sélectionne des candidats de qualité et favorise leur intégration dans les organismes de recherche à l'issue de leurs études. Plus de 350 bourses sont allouées chaque année.

La Ligue souhaite soutenir davantage les meilleurs chercheurs sélectionnés, sur la base de leurs travaux en cancérologie et accompagner la formation des jeunes chercheurs.

Les collaborations européennes

Etre un relais dans la lutte contre le cancer, c'est aussi mettre en commun des moyens avec des pays partenaires.

La Ligue finance, en collaboration avec la Mutuelle Générale de l'Education Nationale (MGEN), la vaste étude épidémiologique E3N, partie française de "l'European Prospective Investigation on Cancer". Cette étude a pour but la recherche des facteurs de risque de cancer, en particulier du sein et du côlon, sur les femmes de 40 à 65 ans adhérentes de la MGEN. Plusieurs programmes sont, par ailleurs, menés par l'Organisation Européenne pour la Recherche et le Traitement du Cancer (OERTC).

L'aide aux équipements

La Ligue aide chaque année nombre de laboratoires et d'établissements hospitaliers à s'équiper, notamment en matériel semi-lourd.

La Ligue **(INFORME)** le public

L'information générale



Pour une politique d'information efficace, la Ligue s'adresse à tous les publics, aux niveaux local et national, avec des moyens adaptés à chacun.

Le grand public

Des actions multiples et complémentaires sont menées à destination du grand public : campagnes de sensibilisation nationales, diffusion de brochures d'information, édition de la revue trimestrielle VIVRE, organisation d'expositions, projection de films... Une documentation complète est disponible dans tous les Comités départementaux de la Ligue.

Les jeunes

La Ligue accomplit un effort particulier contre le tabagisme des jeunes. Des actions sont menées en milieu scolaire dans 60 départements. De plus, la Ligue a créé 70 clubs Pataclope qui regroupent 100.000 enfants de 7 à 12 ans et les incitent à vivre sans tabac.



Les professionnels de la santé

La Ligue informe et participe à la formation des infirmières et des médecins, notamment généralistes : création d'une banque de données spécialisée, aide financière à l'association "MG Cancer", et à l'Association Française des Infirmières en Cancérologie (AFIC).

La Ligue mène également des actions de sensibilisation de la médecine du travail et de la médecine scolaire. Elle participe en outre chaque année aux grands congrès médicaux, tels que le Salon Infirmier et Eurocancer.



Le Centre Epidaure

En dix ans, 80.000 visiteurs, dont 40.000 scolaires ont visité à Montpellier ce centre de prévention moderne financé par la Ligue et le Conseil général de l'Hérault, où se déroulent séminaires, formations continues et animations.

La prévention

Nombre de cancers pourraient être évités grâce à un mode de vie adapté. La Ligue participe activement à l'identification des facteurs de risque et à la mise en place de dispositifs de prévention opérationnels.

Le tabac

La lutte contre le tabagisme est une priorité de la Ligue qui reste très présente auprès des enfants (Clubs Pataclope) et des adolescents (conférences débats en lycées et universités, affichettes dans les lieux publics, campagnes de sensibilisation au cinéma et à la télévision...).

- La croissance alarmante du tabagisme féminin a également donné lieu à des actions spécifiques destinées aux femmes et en particulier aux femmes enceintes.
- La Ligue participe aussi à un programme de formation des professionnels de santé à l'arrêt du tabac, appelé Nicomède, aux côtés du Ministère de la Santé, de la CNAMTS et de nombreux autres partenaires.



//
La combinaison "alcool + tabac" augmente fortement les risques de cancer
//

L'alcool

La combinaison "alcool + tabac" augmente fortement les risques de cancer et plus particulièrement du cancer de la gorge et celui de l'œsophage. La Ligue mène une action spécifique sur les risques tabac-alcool auprès des jeunes : "20 ans, c'est l'âge idéal pour éviter un cancer à 40 ans".

L'alimentation et le mode de vie

La Ligue finance la partie française d'une vaste étude européenne épidémiologique (EPIC), enquête la plus importante réalisée à ce jour sur les relations alimentation-cancer. Augmenter la consommation de fruits, de légumes, de fibres, limiter la consommation de graisses animales et pratiquer une activité physique sont autant de comportements simples qui limitent les risques de développement de plusieurs cancers, ce que la Ligue se fait fort de rappeler à chaque occasion. Ainsi, chaque année, le calendrier "Sain et Sympa", rempli de recettes et de conseils santé est réalisé grâce au concours de partenaires, et vendu au profit de la Ligue.



La Ligue dispose d'une base de données sur son site internet www.ligue-cancer.net



Le soleil

Le rôle de la Ligue dans la sensibilisation aux méfaits du soleil (facteur de risque pour les cancers cutanés) est essentiel.



D'importantes campagnes de prévention sur les méfaits du soleil sont menées, comportant notamment des actions de proximité et de sensibilisation des familles pour éviter l'exposition des enfants au soleil : information sur les plages, diffusion de dépliants...

Les autres facteurs de risques

L'exposition à des matériaux à risque (amiante, radiations), des prédispositions génétiques ou une dépression immunitaire favorisent également l'apparition de certains cancers. La Ligue intègre une information spécifique sur ces facteurs de risque dans sa stratégie globale de prévention.



Des brochures thématiques :
En complément des campagnes de prévention (affichage, télévision, radio, presse, expositions, conférences...), la Ligue diffuse chaque année plusieurs milliers de brochures d'information.

Un magazine trimestriel : Vivre
Ce magazine, édité par la Ligue, traite de toutes les questions que peuvent se poser les Français sur le cancer et sur la vie quotidienne de personnes confrontées à la maladie..

Le dépistage



Certains cancers peuvent aujourd'hui être dépistés de façon fiable et accessible. La précocité du diagnostic joue un rôle majeur dans la qualité de la guérison. La Ligue soutient de nombreux programmes de dépistage et mène des campagnes d'incitation auprès des populations concernées. La Ligue est associée à la politique gouvernementale de dépistage du cancer du sein.

Les cancers féminins

Grâce à un dépistage systématique et régulier, le taux de guérison des cancers du sein et du col de l'utérus pourrait augmenter de façon importante. En complément de l'action des pouvoirs publics, la démarche de proximité des bénévoles de la Ligue est un apport inestimable pour sensibiliser des populations peu touchées par les médias. La Ligue contribue fortement à la généralisation du dépistage du cancer du sein sur tous les départements.



Les cancers masculins

Le cancer de la prostate, très répandu chez les hommes de plus de 60 ans, peut aujourd'hui être détecté individuellement sans que l'on ait encore véritablement prouvé l'incidence du dépistage sur la baisse de la mortalité. La Ligue suit activement les recherches en cours dont les résultats permettront de définir une politique de dépistage généralisé.

Les autres cancers dépistables

L'extension du dépistage pour le cancer du côlon est prévue à court terme. Plusieurs campagnes pilotes ont été engagées dans différents départements, avec la participation de la Ligue et ont démontré récemment l'intérêt de la mise en œuvre d'un dépistage organisé et de qualité pour ce cancer.

La Ligue soutient également les opérations d'incitation au diagnostic précoce des cancers de la peau menées par les dermatologues.

// **90% des cancers du col de l'utérus pourraient être évités grâce au dépistage** //

La Ligue (AGIT pour et avec les malades)



Le soutien psychologique

Grâce à sa structure décentralisée, la Ligue est très présente auprès des malades et de leurs proches. Elle souhaite favoriser une nouvelle prise en charge globale des personnes soignées pour un cancer : d'une part, par l'action de ses milliers de bénévoles, et, d'autre part, à travers les 60 associations d'aide aux malades qu'elle soutient.

Accompagner les malades et leurs proches

La Ligue accompagne les patients atteints du cancer pendant la maladie (présence à domicile, à l'hôpital, information, actions en faveur de la prise en charge de la douleur...), mais aussi après la maladie (retour à domicile, réinsertion sociale...). Elle a également une action de soutien auprès de leurs proches.

Leur donner la parole

La Ligue a organisé fin 1998 et 2000 les premiers "Etats généraux des malades atteints du cancer". Elle a ainsi contribué à placer le malade au centre du système de soins en facilitant l'expression de tous ceux qui souhaitent faire évoluer la prise en charge des malades.



Répondre à leurs attentes

Des propositions concrètes ont ainsi été formulées pour améliorer la prise en charge des malades. Elles sont mises en œuvre ou relayées par la Ligue auprès des instances concernées et, en particulier, par les pouvoirs publics. C'est ainsi que 16 propositions concrètes pour améliorer la qualité des soins et la qualité de vie, contenues dans un manifeste, ont été prises en compte par les pouvoirs publics et les institutions de santé. La Ligue a pris une part active à l'élaboration de la loi du 4 mars 2002 sur le droit des malades et la qualité du système de santé.



La Ligue a également mis en place sur son site internet www.ligue-cancer.net un forum interactif destiné aux malades et à leurs proches et animé par des médecins oncologues et professionnels. De même, elle a créé avec et pour les jeunes un service spécial, Jeune Solidarité Cancer, permettant aux adolescents et jeunes adultes de dialoguer entre eux sur www.jscforum.net.

La qualité des soins

Pour la Ligue, chaque malade devrait avoir le droit et la possibilité de bénéficier du meilleur protocole de soins et d'être pleinement informé de l'évolution de son traitement.

Une meilleure prise en charge

Les Comités départementaux œuvrent localement à l'amélioration de la qualité de la relation malade-soignant. Ils suscitent de nombreuses initiatives de dialogue et informent les malades sur leur traitement pour leur permettre d'être partie prenante de leur guérison. Ils les informent aussi sur leurs droits.

//
**ECOUTE
CANCER**
Service
d'écoute
national
anonyme
N° Azur 0 810 810 821
(prix appel local) //



La structure fédérative de la Ligue permet aussi une écoute de proximité par chaque Comité.

Des soins de qualité pour tous

Réduire l'inégalité devant les soins passe par un meilleur accès pour tous aux équipes médicales les plus qualifiées, et par une meilleure coordination des acteurs de la santé nécessaires à la qualité du diagnostic et du traitement. La Ligue soutient la constitution d'équipes médicales pluridisciplinaires coordonnées, capables de définir pour le malade les actes de soin les plus efficaces et les moins pénibles. Elle participe ainsi à de nombreux réseaux de soins dans plusieurs départements.

L'amélioration de la qualité de la vie



La qualité de la vie des patients est une préoccupation majeure pour la Ligue qui fait preuve d'innovation dans ses actions.

A l'hôpital

La Ligue a créé des "espaces de vie", lieux de rencontres pour les malades, les médecins, les représentants d'associations et infirmières, tout en poursuivant les autres actions menées, comme le financement d'aménagements de confort (bibliothèque, salles d'attente, salles pour les proches...) ou les expériences de musicothérapie.

Ainsi, la Ligue a participé à la mise en place en 2001 de l'Espace de Rencontres et d'Information (ERI) à l'Institut Gustave Roussy à Villejuif. Elle aide aussi à la création de postes de psychologues dans de nombreux services hospitaliers.

A domicile

La Ligue participe à la formation d'infirmières spécialisées pour permettre aux malades de bénéficier, en restant chez eux, de soins de qualité. De plus, des dispositifs de maintien à domicile (soutien psychologique, aide au quotidien, aides ménagères...) sont mis en œuvre dans certains Comités.



Les actions pour les enfants

Les activités auxquelles s'associe la Ligue sont autant d'idées qui méritent d'être expérimentées et soutenues : animations en milieu hospitaliers, organisation de camps de vacances, soutien à des associations spécialisées.

L'action caritative

Le soutien financier de la Ligue aux familles, complète les aides institutionnelles pour résoudre les difficultés d'ordre médical, social ou professionnel engendrées par la maladie.

L'aide financière

Chaque année, la Ligue verse plus de 2,2 millions d'euros à des familles précarisées par la maladie. Depuis longtemps, cette aide est largement connue des assistantes sociales qui peuvent ainsi solliciter les Comités départementaux de la Ligue et obtenir des soutiens financiers pour les familles en difficulté.

Les Comités départementaux

Grâce à sa fédération de 102 Comités départementaux, la Ligue offre aux malades et à leurs proches une proximité et une rapidité d'intervention très appréciables. Les patients peuvent bénéficier d'une aide immédiate, dès que la décision d'attribution a été prise par la Commission d'aide aux malades de leur Comité départemental.

La Ligue (LUTTE et AGIT grâce à la générosité du public)

90 % Des ressources sont des dons

La lutte contre le cancer nécessite un engagement humain, mais aussi un engagement financier très important qui doit continuer à augmenter pour permettre à la Ligue de mener une action toujours plus efficace.

Les dons

Les dons, quêtes, produits de manifestations diverses et cotisations, qui sont des participations directes de la population, constituent la part majoritaire des sources de financement d'un Comité départemental.

Les legs et donations

Les fonds provenant des legs et donations représentent une part de plus en plus importante des ressources de la Ligue.

Le produit du recyclage du verre

Les ressources provenant de la collecte du verre usagé et de son recyclage dépendent de la bonne collaboration locale entre Comités de la Ligue, verriers, municipalités et entreprises de collecte.

4% de subventions locales

La Ligue Nationale ne reçoit pas de subventions de l'Etat, mais certains Comités départementaux bénéficient de subventions de la part des collectivités locales, représentant environ 4 % de leurs ressources.

Plus de 80 ans de lutte

La Ligue a fêté ses 80 ans d'action contre le cancer en 1998. De nombreuses années de combat qui lui ont permis d'adapter ses structures et sa politique pour des actions de plus en plus efficaces.

La Ligue est un acteur majeur et un partenaire incontournable pour tous ceux qui luttent. Elle compte poursuivre son effort avec la même détermination et toujours le même espoir : vaincre le cancer.

Les grandes étapes de la lutte

- 1885** Le physicien Wilhelm Conrad Roentgen découvre les rayons X.
- 1898** Pierre et Marie Curie découvrent le radium.
- 1918** Justin Godard, sous-secrétaire d'Etat au service de la Santé, fonde ce qui s'appelle alors la "Ligue franco-anglo-américaine contre le cancer".
- 1922** Création d'un réseau de centres anti-cancéreux.
- 1943** Naissance de la chimiothérapie.
- 1947** Première journée de quête nationale pour le cancer.
- 1958** Le tabac est publiquement désigné comme première cause du cancer du poumon.
- 1976** Dominique Stehelin découvre que le cancer peut être dû à une modification des gènes.
- 1990** La leucémie est combattue par la greffe de moelle.
- 1998** La Ligue organise les Premiers Etats Généraux des malades atteints de cancer.
- 2000** La ligue s'implique dans le programme national gouvernemental de lutte contre le cancer.

Le fonctionnement de la ligue

La Ligue s'est toujours donné les moyens de remplir ses missions statutaires en toute transparence.

La politique générale

La politique générale de la Ligue est définie par le Conseil d'administration national, composé de :

- seize représentants des Comités départementaux,
- six oncologues,
- six personnalités qualifiées, dont un représentant des malades,
- deux membres cooptés.

Ce Conseil élit un bureau de huit membres, un président national, trois vice-présidents, deux trésoriers et deux secrétaires.

Les services centraux de la Ligue sont animés par :

- un directeur général,
- un directeur de la recherche,
- un directeur du développement des actions de lutte,
- un délégué général à la communication.

L'assemblée générale annuelle, représentant l'ensemble des adhérents, se prononce sur les comptes consolidés et sur les grands axes de la politique générale de la Ligue.

Les 102 Comités départementaux disposent d'une large autonomie, sous l'autorité de leur Conseil d'administration, notamment pour l'affectation des ressources.

Le soutien à la recherche

Le soutien à la recherche est du ressort des administrateurs des comités, soutenus par un Conseil scientifique départemental et un Conseil scientifique régional.

Les actions de lutte

Elles sont validées par le Conseil scientifique national, la Commission information et prévention, la Commission actions pour les malades, les élus et les directions des Comités départementaux.

Le respect déontologique

La charte de déontologie interne

Le président national, les Comités, les présidents départementaux et tous les membres de la Ligue s'engagent, de façon formelle, à respecter les règles éthiques édictées par la charte de déontologie interne, révisée en 1992, sur le recueil des fonds, la transparence financière, l'affectation des subventions conformément aux statuts, le contrôle de l'utilisation des ressources.

Le Comité de la charte

La Ligue est membre du Comité de la charte de déontologie des organisations sociales et humanitaires faisant appel à la générosité du public qui réunit une cinquantaine d'associations caritatives. Son agrément est remis en cause chaque année et soumis au rapport des censeurs du Comité de la charte qui contrôlent sévèrement le respect de la déontologie.



Juin 2002